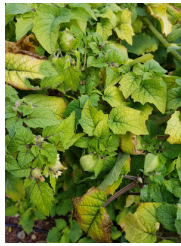


## Graines de Physalis pruinosa

[1PHY0125]



Semences non traitées de Cerise de terre, Groseille du Cap



## Caractéristiques principales

- Nom latin :** Physalis pruinosa, Physalis pubescens  
**Nom vernaculaire :** Cerise de terre, Groseille du Cap  
**Lieu de culture :** Gazon & Prairies fleuries, Jardin d'ornement, Culture en pot - Balcon & Terrasse, Jardin fleuri, Jardin ami Abeilles & Papillons (plantes mellifères), Potager & Verger  
**Hauteur :** 30 à 60 cm  
**Emprise au sol :** 90 à 100 cm  
**Type de plante :** Plante annuelle (cycle de vie sur 1 an)  
**Port :** Buissonnant, Rampant, Etalé  
**Période de floraison :** Été  
**Feuilles :** Feuilles vert moyen, entières, plus ou moins cordiformes.  
**Fleurs :** Floraison de juillet à septembre. Hermaphrodite. Fleurs jaunes marquées de taches brunes, campanulées, insignifiantes, à lobes étoilés.  
**Fruits :** Fruit jaune, orange à maturité, baie sphérique de 1 à 1,5 cm de diamètre, enfermée dans un calice décoratif, membraneux, en forme de lanterne papyracées, vert devenant beige à maturité.  
**Autres :** Petites graines de couleur claire.  
**Recommandations :** Les feuilles, les tiges, les fleurs, les fruits verts et même la capsule qui entoure le fruit de tous les Physalis sont toxiques, comme pour presque toutes les Solanacées (tomates, pommes de terre, aubergines, ...). Seuls les fruits mûrs se consomment.  
 Le contact du feuillage peut provoquer des réactions cutanées.

## Culture

- Exposition :** Plein soleil, Ensoleillé  
**Substrat / Sol :** Léger & Meuble, Bien drainant, Frais (garde un certain temps l'humidité après arrosage & pluie), Riche, fertile & humifère  
**Arrosage (plante adulte) :** 2/5 Arrosage moyen  
**Maladies / Ravageurs :** Pucerons, Mouches blanches (aleurodes)  
**Culture au jardin :** Paillez le pied de la plante pour éviter que les fruits tombés au sol pourrissent.  
 Se ressème spontanément si vous laissez des fruits au sol.  
**Culture en pot :** Oui  
**Conseils du comptoir des graines :** Se consomme cru comme une petite tomate, et cuit en confiture, en gelée ou en coulis.

## Semis

- Facilité semis :** 1 Facile - voir aussi les conseils de semis généraux dans le menu  
**Mode de semis :** **Semis sous abri :** mars à avril, entre 20°C et 25°C  
 Substrat : mélange terreau spécial semis et sable, humide mais non trempé, irrigation par le bas, couvercle transparent jusqu'à la levée, aérer  
 Profondeur : 5 mm, tasser légèrement  
 Couvert : 3 mm de vermiculite  
 Luminosité : pleine lumière, sans soleil direct  
 Repiquage individuel : plants de plus de 4 feuilles  
 Acclimatation à l'extérieur : 1 à 2 semaines  
 Plantation en place : après les gelées, à 1 m  
**Durée de germination :** 1 à 5 semaines

## En savoir plus

- Origine :** Amérique du nord, Amérique centrale  
**Intérêt :** Plante médicinale ou ayurvédique, Espèces & Variétés anciennes, Plante amie des auxiliaires du jardin, Plante couvre-sol  
**Recolte :** Les fruits mûrs tombent au sol, récoltez-les à fur et à mesure d'août jusqu'aux premières gelées. Attendez quelques semaines avant de les consommer pour que le goût s'affirme et que l'amertume disparaisse.  
**Conservation :** Les fruits se conservent plusieurs mois dans leurs calices, dans un endroit frais (15°C), ventilé et sec.  
**Propriétés :** Riche en vitamine C, diurétique, laxatif.  
 S'utilise comme plante médicinale en Mexique.  
 \*  
 \*Attention : Les informations ci-dessus ne sont données qu'à titre indicatif. Consultez un pharmacien ou un médecin avant toute ingestion, inhalation ou application d'un produit végétal. Le Comptoir des Graines décline toute responsabilité en cas de mauvaise utilisation des produits vendus.